

ANALÜÜSI VORM

Sotsiaalteenuste arendamine maakondades

2016 – 2018

Meede "Tööturul osalemist toetavad hoolekandeteenused"



Euroopa Liit
Euroopa Sotsiaalfond



Eesti
tuleviku heaks

IDA-VIRU MAAKOND

Koostaja Lauri Jalonen, Ida-Viru Ettevõtluskeskus SA

I. Hoolduskoormusega ja toimetulekuraskustes inimestele suunatud sotsiaalteenused

Maakonna sotsiaalteenuste arendamisel määratleti üldiste prioriteetsete teenustena:

1. **Sotsiaaltranspordi arendamine nii uue SHS seaduse mõistes kui ka laiemate vajaduste katmiseks (eakad, toimetulekuraskustega inimesed, töövõimereformi osalised).**
2. **Tugiisiku ja isikliku abistaja teenuse väljaarendamine**
3. **Üldhooldusteenus koos oma erivormidega**
4. **Koduhooldusteenuse arendamine**

Ühiselt KOV, teenuseosutajate, sihtgruppide esindajate koostöös hoolduskoormusega isikutele ja toimetulekuraskustes isikutele suunatud arendatavateks teenusteks Ida-Viru maakonnas on:

- Sotsiaaltranspordi teenuse arendamine Ida-Virumaa idaregioonis¹ - vastutav omavalitsus Narva linn
- Tugiisiku ja isikliku abistaja teenuse arendamine Ida-Virumaa idaregioonis – vastutav omavalitsus Narva linn
- Koduteenuse arendamine Narva linnas, Narva-Jõesuu linnas ning Vaivara vallas – vastutav omavalitsus Narva linn
- sotsiaaltranspordi maakondliku infosüsteemi loomine ning Ida-Virumaa keskregiooni² sotsiaaltranspordi korraldamine – vastutav omavalitsus Jõhvi vald
- tugiisiku ja isikliku abistaja teenuse arendamine Ida-Virumaal – vastutav omavalitsus Jõhvi vald
- sotsiaaltranspordi arendus Kiviõli regioonis³ – vastutav omavalitsus Kiviõli linn
- Ida-Virumaa lõunaregiooni⁴ sotsiaaltransport – vastutav omavalitsus Mäetaguse vald

Lisaks ühiselt arendatavatele teenustele planeeritakse omavalitsustes ka iseseisvaid teenuse arendusi:

¹ Narva, Narva-Jõesuu, Sillamäe linnad, Vaivara vald

² Jõhvi, Kohtla, Kohtla-Nõmme, Toila, Illuka, Kohtla-Järve, Mäetaguse omavalitsused

³ Kiviõli, Aseri, Lüganuse, Sonda omavalitsused

⁴ Mäetaguse, lisaku, Illuka, Alajõe, Avinurme, Tudulinna omavalitsused (Lohusuu vald on ennast positioneerinud teenuste osas pigem Jõgevamaa ja Mustvee suunale)

- Puudega laste hooldus MTÜ Laste Tugikodu Päikesekiir baasil puudega laste hoiuteenuste pakkumine maakonna huvitatud omavalitsustele, sarnaseid teenuseid pakutakse ja arendatakse ka Narvas MTÜ-s Lad
- Üldhooldusteenust pakkuvad asutused on huvitatud oma teenustepaketi laiendamisest nt. Alutaguse Hoolekeskus päevahoiu teenusega, sotsiaaltranspordi teenuse arendamise partnerina
- Eluruumi tagamine lisaku, Lohusuu valdades, mis ei vasta hetkel vajadustele ning vajab täiendavaid investeeringuid – teenus suunatud sotsiaalselt kindlustamata isikutele ja peredele
- Narva linn maakonna suurima omavalitsusena kavandab iseseisvalt arendada varjupaiga teenust, lastele ja lastega emadele suunatud turvakodu teenust. Teenuste arendamisel Narvas tuleb arvestada piirkonna keelelisest ja kultuurilisest eripärast tulenevaid aspekte.

Enamus omavalitsusi ei kinnitanud olulisi sotsiaalteenuste arendamise plaane, ning ootavad pigem teenuste paketi laiendamist teenustepakkujate poolt, kelle käest nad seejärel oleksid nõus teenusi sisse ostma. Teenuste arendamise kavasad mõjutab ka käimasolev haldus-territoriaalne reform, mis loob tuleviku osas ebakindlust ning pärsib arendusplaanide väljatöötamist

II. Koostöös arendatavaid teenuseid vajavate isikute arv sihtgruppide lõikes

Planeeritavate teenuste arendamisel saab praeguse seisuga hinnata teenuse kasutajate arvu toimepiirkonnas ning lisaks teenust vajavate isikute arvu. Sihtgruppide kaupa teenuse vajajate arvu hindamine eeldab täiendavaid uuringuid ning täpsemat metoodikat ning on kavandatud läbi viia enne meetmesse „Tööturul osalemist toetavad hoolekandeteenused.“ taotluste esitamist.

Arendatav teenus	Praegu sarnast teenust tarbivad isikud (praegune osutamine)	Teenust täiendavalt vajavad isikud (arendusvajadus)	Kokku teenust vajavad isikud	Märkused ja tähelepanekud sihtgruppide kohta
sotsiaaltranspordi maakondliku infosüsteemi loomine ning Ida-Virumaa keskregiooni sotsiaaltranspordi korraldamine	102 (Mäetaguse ja Illuka lisaks 135 ⁵)	110 (Mäetaguse ja Illuka lisaks 185)	212 (Mäetaguse ja Illuka lisaks 320)	Jõhvi/Kohtla-Järve linnapiirkonnas keskenduks sotsiaaltransport pigem puuetega inimestele. Hajaasustuspiirkonnas on lisaks puuetega inimestele ka täiendavad sihtgrupid eakad, toimetulekuraskustega inimesed. Oluliseks peetakse transpordi tagamise

⁵ Toimepiirkondade piirid ei pruugi joosta piki KOV piire ning seega on sihtgruppide arvud osaliselt kattuvad.

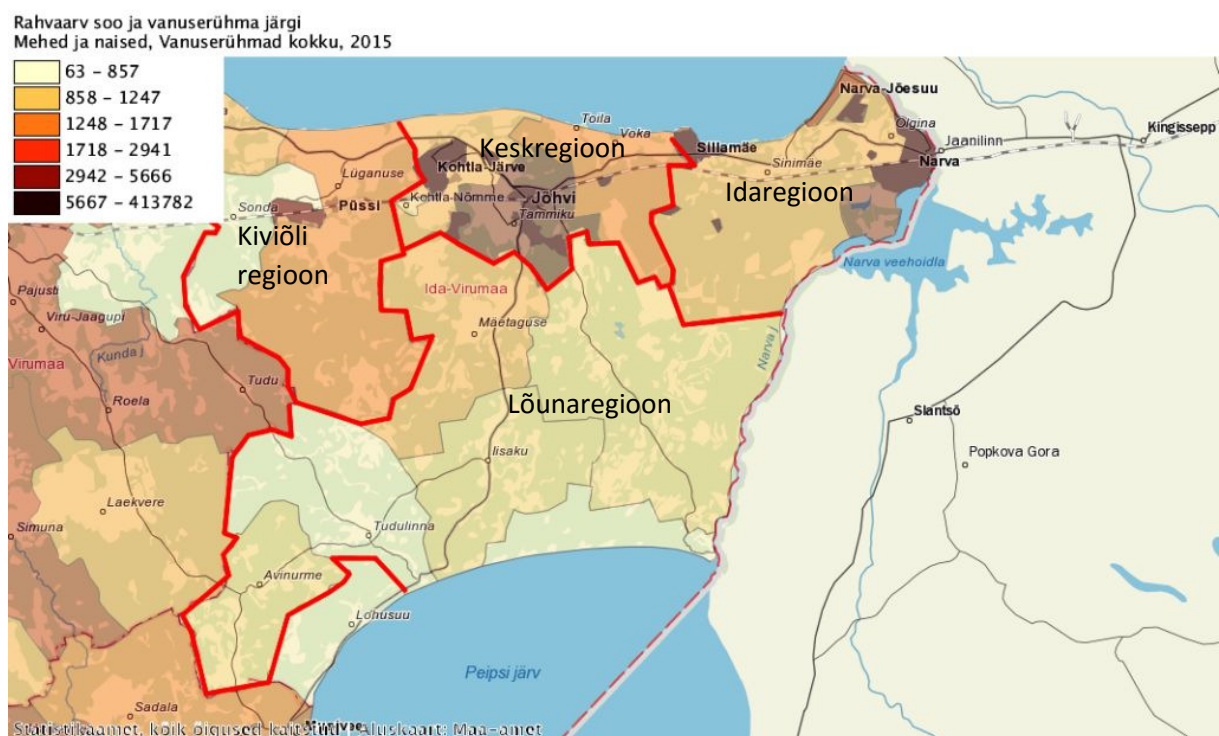
				vajadust töövõimereformi valguses
tugiisiku ja isikliku abistaja teenuse arendamine Ida-Virumaal	92	300	392	Sihtgruppideks nii lapsed, lastega pered kui ka täiskasvanud. Isikliku abistaja teenuse puhul puudega isikud
sotsiaaltranspordi arendus Kiviõli regioonis	50	90	140	Kuigi Kiviõli on linnaline omavalitsus, ning nõ. poeskäikude järele pole transpordivajadust, siis arvestades ühistranspordi nõrkust on vajadus lisaks puuetega inimestele transportide eakaid ja ilma transpordivõimaluseta abivajajaid tervishoiuteenuste järele (nt. Purul asuv Ida-Viru Kesksaigla). Hajaasustuspiirkonnas on lisaks puuetega inimestele ka täiendavad sihtgrupid eakad, toimetulekuraskustega inimesed. Oluliseks peetakse transpordi tagamise vajadust töövõimereformi valguses
Ida-Virumaa lõunaregiooni sotsiaaltransport	145	215	360	Hajaasustuspiirkonnas on lisaks puuetega inimestele ka täiendavad sihtgrupid eakad, toimetulekuraskustega inimesed. Oluliseks peetakse transpordi tagamise vajadust töövõimereformi valguses
Koduteenus Narvas, Narva-Jõesuus ning Vaivara vallas	131	10	141	Sihtgrupp koondub põhiosas Narva ja selle lähedusse ning on valdavalt venekeelne. Hajaasustust leidub Vaivara vallas.

Tabel 1. Ida-Viru maakonnas ühistöös kavandatavate arendusteenuste tarbijate ja potentsiaalsete tarbijate arv. Allikas: 2015 omavalitsustes läbi viidud sotsiaalteenuste kaardistamise intervjuud.

Maakonna ühe prioriteetse teenuse – üdhooldusteenuse ning selle erivormide osas lähitulevikus ühistegevuses arendusi kavandatud ei ole. Üldhooldusteenuse puhul tarbisid teenust 606 inimest, teenust vajasis täiendavalt 232 inimest ehk siis kokku 838 inimest.

III. Teenuste osutamise toimepiirkonnad

Ida-Viru maakonnas jagunevad toimepiirkonnad sõltuvalt teenusest geograafiliselt erinevalt. Toimepiirkonnad moodustati ühisarutelu tulemusena ning need põhinevad **teenuse loogikal, eelneval koostöökogemusel ning geograafilisel asendil**. Seisuga 01.01.2015 elas Statistikaameti andmetel Kiviõli regiooni toimepiirkonnas 10 877 inimest, keskregiooni toimepiirkonnas 53 798 inimest, idaregiooni toimepiirkonnas 76 496 inimest ning lõunaregiooni toimepiirkonnas 5739 inimest. Toimepiirkonnas ühiselt arendatavate teenuste jaoks töötatakse välja ühised reeglid (teenuste korrad).



Joonis 1. Ida-Virumaa allregioonid sotsiaalteenuste osutamiseks (sotsiaaltransport). Statistikaameti kaardirakendus.

Sotsiaaltransport – toimepiirkonnad on pigem maakonna allregioonid (idaregioon, keskregioon, lõunaregioon, kiviõli regioon – regioonide piirid ei pruugi teenuste praktilisel osutamisel alati kattuda omavalitsuste piiridega ning toimepiirkondade piirialad vajavad veel eraldi teenustepõhist täpsustamist). Samas on otstarbekas pikemaajal vajalikke sõite nt. Tallinna või Tartu suunal kombineerida üle terve maakonna, et kasutada maksimaalselt ära transpordivahendite võimalusi ning teha teenus säästlikumaks. Võiks kaaluda ka klientide nn „ette vedamist“ – nt. Tartu sõidu puhul

transportida erinevatest maakonna osadest kliendid kuhugi kokku ning sealt transportida neid ühiselt.

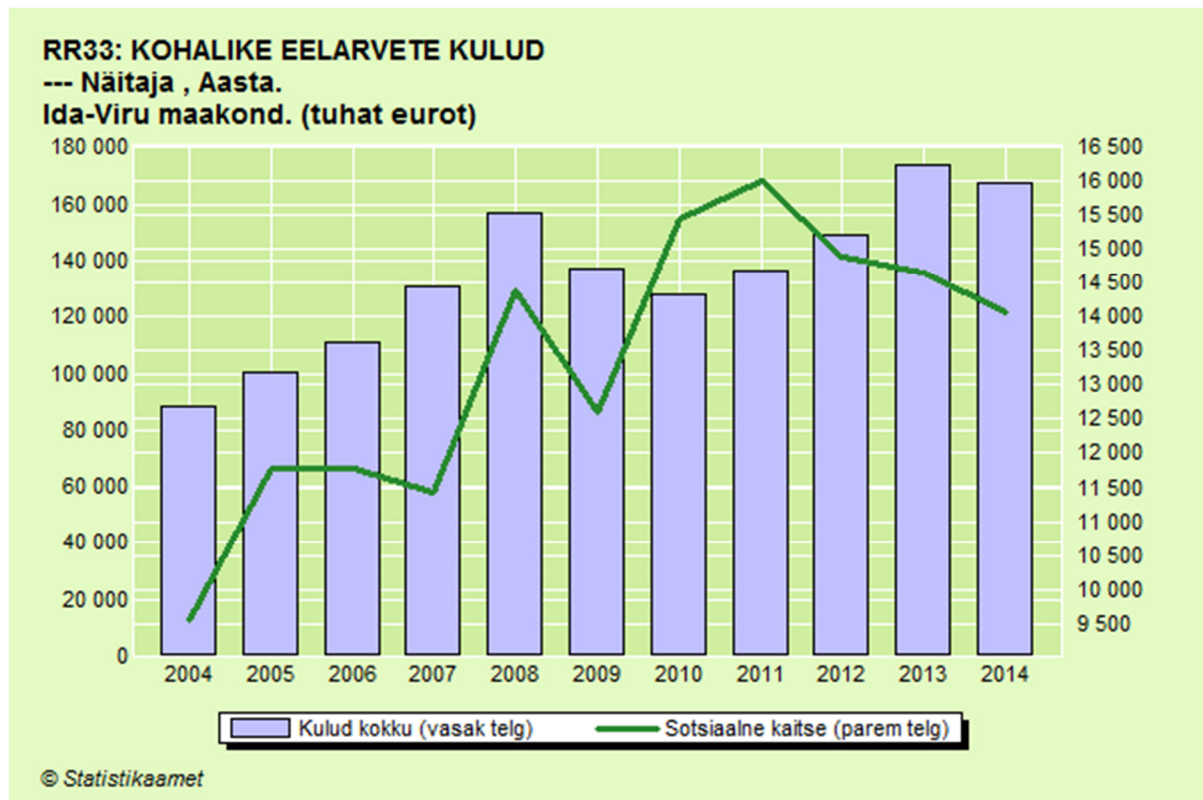
Koduteenus – toimepiirkonnad on pigem allregiooni põhised või isegi teatud juhtudel väiksemad (omavalitsuse põhised). Kohapealne teadmine võimaldab seda teenust tõhusamalt rakendada ning olla paremas kontaktis teenusevajajatega. Teenuste osutamisesse saab kaasata aktiivselt ka kohalikku kogukonda. Erisuseks on maakonna idaregioon, mis kavandab teenuse arendamist tervikuna (va. Sillamäe linn, kes arendab teenust iseseisvalt).

Tugiisiku teenus ja isikliku abistaja teenus – Teenuse väljaarendamine toimub maakondlikult koostöös erinevate partneritega. Põhimõte on selline, et tugiisik tuleb abivajaja juurde. On vaja vastava kompetentsiga koolitajaid, et luua oluliselt mahukam tugiisikute ja isiklike abistajate võrgustik mis hõlmaks terve maakonna. Idaregioonis arendatakse seda teenus iseseisvalt tulenevalt teatud sotsiaalsetest eripäradest (nt. keeleline koosseis).

Üldhooldusteenus – teenus toimib turupõhiselt ning praktiliselt üle-eestiliselt. Toimepiirkonna määratleb pigem teenusepakkuja ise. Üldhooldusteenuse spetsiifilised osad (nt. päevahooldus, intervallhooldus) võivad vajada konkreetsetel juhtudel toimepiirkonna täpsustamist.

IV. Hoolekandeteenuste rahastamisallikad ja –viisid teenuste osutamisel ja arendamisel.

Ida-Viru maakonnas läbi viidud sotsiaalteenuste kaardistamise raames märkisid omavalitsused sotsiaalteenuste rahastamise allikatena eelkõige **kohalikku eelarvet, klientide omaosalust, erinevat projektilist toetust**. Neist olulisim oli mõistetavalt kohalikust eelarvest tulev rahastamine.



Joonis 2. Ida-Viru maakonna kohalike omavalitsuste kogukulude ning sotsiaalse kaitse⁶ peale suunatud kulude võrdlus 2004-2014. Statistikaamet.

Maakonna omavalitsuste kulud 2004-2014 perioodi alguses kasvasid jõudsalt. 2008 aasta kriisi järgselt tekkis kuludes langus, mis kestis 2010 aastani ning seejärel omavalitsuste kulud hakkasid taas kasvama kuni 2013 aastani, misjärel tekkis taas väike langus. Sotsiaalvaldkonna kulude osas näeme samas perioodi lõpuosas pigem kulude langust, mis võib tähendada sotsiaalvaldkonna prioriteetsuse vähenemist omavalitsuste eelarvetes.

Arendatavate sotsiaalteenuste jätkusuutlikkuse tagamisel on olulisteks aspektideks kohalike omavalitsuste valmisolek teenuse käivitusperioodi järgselt teenust edasi pakkuda. Teenuste pakkumisel on oluliseks jätkusuutlikkuse tagajaks klientide endapoolne teenuse rahastamine.

Arendusteenuste riskianalüüsidest välja toodud jätkusuutlikkuse tagamise meetoditena nimetati KOV motivatsiooni kasvatamist ning samuti pakutavate teenuste hinna kujundamist selliselt, et puuduks vajadus hinna oluliseks tõstmiseks käivitusperioodi lõpus. Teenuste jätkusuutlikkuse tagamise täpsed tingimused kirjeldatakse ühiselt arendatavate teenuste täpsemas kirjelduses (teostatavus-tasuvusanalüüs või projektkirjeldus).

V. Kavandatud koostöö hoolekandeteenuste osutamisel

Sotsiaalteenuste ühisel arendamisel planeeritakse koostööd olulisel määral allregiooni põhisenä (nt. sotsiaaltranspordi arendamisel). Ida-Virumaa allregioonidel on pikaajaline koostöökogemus ning väljakujunenud kommunikatsioonimehhanismid. Allregioonides on tekkinud sotsiaalteenuste arenduse eestvedajad (Jõhvi vald keskregioonis, Mäetaguse vald lõunaregioonis, Kiviõli linn kiviõli regioonis, Narva linn Narva regioonis). Sotsiaaltranspordi infosüsteemi arendamine on esialgselt

⁶ Puuetega inimeste, eakate, laste ja perede, töötute sotsiaalne kaitse; toimetulekutoetus

kavandatud maakonnapõhiselt, kuid arvestades ka teiste maakondade vajadust võiks sellise infosüsteemi väljatöötamine olla üks kogu Eesti peale ning selle rakendamisel saaksid osaleda kõik soovivad maakonnad/piirkonnad.

Koostöö võimalikeks vormideks on:

- Info levitamine, teenuse soovitamine klientuurile
- Ühiskoolitused, kohanõuanded, supervisioonid
- Teenuse ostmine teise omavalitsuse üksuselt, maakondlikult teenusepakkujalt
- Teenuse pakkumise laiendamine üle omavalitsuse piiride
- Teenuskordade ja hindamisinstrumentide ühtlustamine, ühisarendus
- Teenuse ülalpidamises osalemine (nt ühine palgafond) (sh ühised hoolekandeesutused, teenuskeskused)
- Ressursi jagamise (tööjõud, transpordivahendid) ja ühiskasutuse organiseerimine (piirkondlikud koordinaatorid)
- Ühisprojektide kaasfinantseering teenuse arendamiseks.

Tugiisiku teenuse ning isikliku abistaja teenuse väljaarendamisel lähtutakse maakonnast tervikuna ning teostatakse koostööd maakonnapõhiselt. Koostöö seisneb MTÜ Virumaa Laste ja Perede tugikeskus poolt tugiisikute ning isikliku abistaja kandidaatide ühises otsingus, koolituste korraldamise järgselt teavitustöö ning kliendiotsingu partneritevahelises läbiviimises ning teenuse vahetus rakendamises. Idaregioonis arendatakse seda teenust oma eripäradest tulenevalt eraldi.

Arendusprojektide koostamisel arvestatakse nende omavahelise kombineerimise võimalikkusega ning otsused erinevate sotsiaaltranspordi projekti ühendamiseks ühte projekti või erinevatesse võetakse vastu lähtuvalt projektiideede edasiarendamise käigus tekkivatest vajadustest ja võimalustest. Vajaduse korral luuakse omavalitsuste poolt ühiselt teenuseid pakkuv juriidiline isik (nt. MTÜ) esialgselt on see kavas keskregiooni sotsiaaltranspordi projekti raames, idaregioonis, lõunaregioonis ning kiviõli regioonis kasutatakse selleks juba olemasolevaid struktuure.

Oluliseks koostöömudeliks on ühine teenusepakkujate loomine ja haldamine (nt. hooldekodud, tugikodud, muud teenusepakkujad). Ida-Viru maakonnas on ühise hooldekodu haldamise näiteks Narva-Jõesuu hooldekodu, mida haldavad ühiselt Vaivara vald ning Narva-Jõesuu linn.

VI. Koostöö teiste sektoritega, esindusorganisatsioonidega ja huvigruppidega.

Maakonnas tegutseb erinevaid huvigruppide esindusorganisatsioone ning teenusepakkujaid, neist Ida-Virumaale kavandatud arendusprojektide kontekstis on olulisemad:

- MTÜ Ida-Virumaa Puuetega Inimeste koda – huvigruppe esindav organisatsioon (liikmeteks 21 erineva erivajaduse või puudega inimeste valdavalt maakondlikku või piirkondlikku esindusorganisatsiooni), samuti arendustegevuste partner sotsiaaltranspordi teenuste arendamisel kliendiotsingu toetajana
- MTÜ Virumaa Laste ja Perede Tugikeskus – teenusepakkuja ning arendusprojekti partner tugiisiku ja isikliku abistaja teenuse arendamisel

- MTÜ Puuetega Laste Tugikodu Päikesekiir – teenusepakkuja ning partner sotsiaaltranspordi teenuse arendamisel
- OÜ Corrigo – teenusepakkuja ning arendustegevuste partner sotsiaaltranspordi teenuste arendamisel, samuti tööpakkuja
- MTÜ Virumaa Nõustamis- ja Aktiviseerimiskeskus – teenuste pakkuja ning arendustegevuste partner sotsiaaltranspordi teenuse arendamisel
- Maakondlikud rehabilitatsioonimeeskonnad – arendustegevuste partnerid sotsiaaltranspordi teenuste arendamisel
- SA Kiviõli Tervisekeskus – teenuseosutaja ja arendustegevuste partner sotsiaaltranspordi teenuse arendamisel
- SA Alutaguse Hoolekeskus – teenuseosutaja ja arendustegevuste partner sotsiaaltranspordi teenuste arendamisel
- Perearstid – arendustegevuste partnerid sotsiaaltranspordi teenuste arendamisel
- Töötukassa – teenuste rahastaja, partner

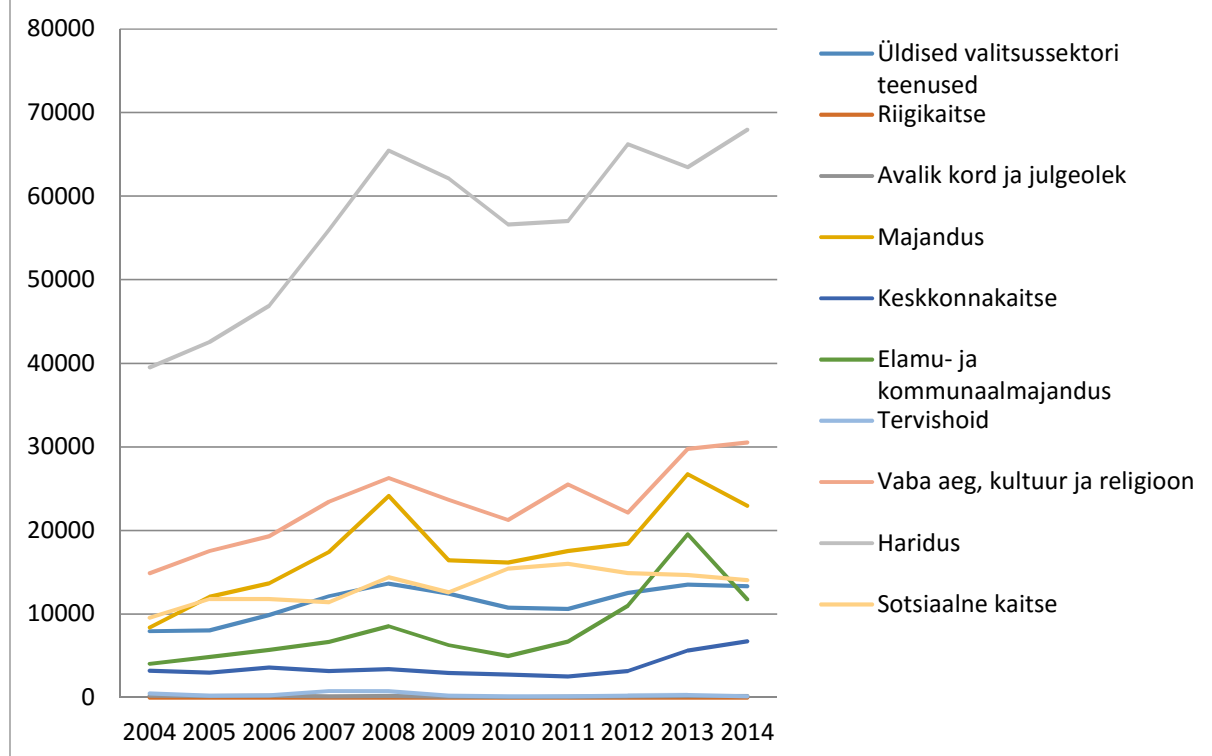
Läbi eeltoodud partnerite edastatakse asjakohast informatsiooni ka teistele valdkonna organisatsioonidele ning huvigruppidele ning vajadusel/võimalusel kaastakse neid sotsiaalteenuste arendusse.

Arendusprojektide partnervõrgustikud koostati lähtuvalt otstarbekusest ning partnerite enda huvist ja valmisolekust arendustegevustes osaleda. Arendusprojektide ideede edasiarendamisel võivad tulla muutused projektide partnerlustesse sõltuvalt konkreetse arendusprojekti vajadustest ja võimalustest. Üldjoontes valitseb maakonnas oluliste partnerite ja nende rollide osas kooskõla ning kõrge koostöövalmidus.

VII. Koostööna korraldatud hoolekandeteenuste osutamise protsess, tulemuslikkus ning riskid.

Sotsiaalteenuste laiahaardelise ning koordineeritud arendamise protsessi võtmeküsimuseks on kohalike omavalitsuste suhtumine valdkonda ning selle valdkonna prioriteetsust kohalike eelarvete planeerimisel.

Ida-Virumaa omavalitsuste eri valdkondade kulude dünaamika 2004-2014.



Joonis 3. Ida-Virumaa omavalitsuste erineva valdkonna kulude dünaamika 2004-2014. Statistikaamet.

Statistikaameti andmetel võib konkurentsituks olulisimaks omavalitsuste kuluvaldkonnaks määratleda haridusvaldkonna, kus nii kulude absoluutarvu, kui ka trendi poolest on näha valdkonna prioriteetsust omavalitsuse jaoks.

Sotsiaalvaldkonna kulude dünaamika püsib üldjoontes samal tasemel ning alates 2011 aastast olnud kerges langustrendis. See võimaldab järeldada, et üldjoontes pole sotsiaalvaldkonna arendamine omavalitsuste jaoks omanud seni prioriteetset tähendust.

Sotsiaalvaldkonna tähtsustamine omavalitsuste jaoks saab tulla läbi seadustest tulenevate kohustuste täpsema kirjeldamise, teenust vajavate huvigruppide arvukuse suurenemise, omavalitsuste parema valdkonna mõistmise ning parimate praktikate teadmise, teenuste väljaarendamise täiendava rahastamise.

Konkreetsed ühistegevuses arendatavad sotsiaalteenused (sotsiaaltransport ning tugiisiku ja isikliku abistaja teenus) kavandatakse rakendada etapiviisiliselt.

Sotsiaaltranspordi teenus

Sotsiaaltranspordi teenus koosneb neljas toimepiirkonnas rakendatavast projektist – Keskregiooni, Idaregiooni, Lõunaregiooni ja Kiviõli regiooni projektist.

Teenuste osutamise protsess koosneb järgmistest etappidest:

- Ettevalmistavad tööd – toimiva süsteemi ning kliendibaasi kaardistamine

- Vajaliku dokumentatsiooni koostamine ning ühildamine
- Tehnilise valmisoleku tagamine (transpordivahendid, garažeerimine, tööruumid, töövahendid, infosüsteemid)
- Personaliotsing ning värbamine
- Personali koolitus
- Teenuse vahetu käivitamine ning piloteerimine 24 kuu jooksul
- Tagasiside kogumine ning teenuse osutamisesse korrektuuride tegemine

Sotsiaaltranspordi teenuse tulemuslikkust saab hinnata läbi tööturule tulnud puudega inimeste või hoolduskoormusega isikute arvu. Kuna hetkel pädevad baashinnagut võtta ei ole⁷ siis esimese mõõtmise puhul eeldatakse absoluutnumbrite kasvu, mis võimaldab seada täpsema sihi järgmiseks perioodiks.

Oluliste teenuse osutamist mõjuvate riskifaktoritena võib käsitleda:

Riskifaktor	Realiseerumise tõenäosus S-suur; K-keskmine; V-väike	Negatiivne mõju realiseerumisel S-suur; K-keskmine; V-väike	Vältimis- või leevendamistaktika
Jätkusuutlikkuse tagamine projektijärgselt	K	S	Leevendamistaktika - efektiivne kommunikatsioon omavalitsustega (eriti ühinemisprotsessis), teenuste konkurentsivõimeline hinnakujundus
Väiksem nõudlus teenuste järele	V	K	Vältimistaktika – efektiivne kommunikatsioon ning turundustegevused
Info ei jõua sihtgrupini	K	K	Vältimistaktika - Täpne sihtgruppide fokuseerimine ning töö nendega
Teenuse hind osutub turule liiga kiõrgeks	K	S	Leevendamistaktika - Kehtestada klientide harjutamiseks kohe algusest õige hind,
Haldusreformijärgse perioodi keerukus	S	V	Leevendamistaktika - uue KOV tegevuste kvaliteetne planeerimine ühinemisfaasis

⁷ Puudub oluline kogemus sarnase suunitlusega teenuste osutamisel

Personali leidmise keerukus	K	K	Vältimistaktika - varane kaasamine, õppereisid, koolitused
-----------------------------	---	---	--

Kokkuvõtvalt saab sotsiaaltranspordi arendusprojektide realiseerimise riskitaset hinnata küll suhteliselt kõrgeks, kuid praegusel etapil aktsepteeritavaks. Riskide täpsem hindamine ning nende leevendamise või vältimise täpne tegevuskava koostatakse projekti edasise arendamise käigus.

Tugiisiku teenus ja isikliku abistaja teenus

Tugiisiku ja isikliku abistaja teenuse arendamine toimub maakondlikul tasandil va. idaregioon. Eraldi toimepiirkonna moodustavad tugiisiku ja isikliku abistaja teenuse puhul maakonna idaregioon.

Teenuste osutamise protsess koosneb järgmistest etappidest:

- Ettevalmistavad tööd – olukorra kaardistamine
- Projektijuhtimise ja koordineerimise korraldamine
- Tugiisikute ja isiklike abistajate otsing
- Tugiisikute ja isiklike abistajate koolitamine
- Teavitustöö ja klientide otsing
- Teenuse käivitamine ning piloteerimine 24 kuud.
- Tagasiside kogumine ning teenuse osutamisesse korrektuuride tegemine

Tugiisiku ja isikliku abistaja teenuse tulemuslikkust saab hinnata läbi tööturule tulnud puuetega inimeste ning hoolduskoormusega isikute. Soovitud sihid on piloteerimisperioodi lõpuks tööturul tulnud 60 puudega isikut ning 200 halduskoormusega isikut.

Riskifaktor	Realiseerumise tõenäosus S-suur; K-keskmine; V-väike	Negatiivne mõju realiseerumisel S-suur; K-keskmine; V-väike	Vältimis- või leevendamistaktika
ei leia huvilisi teenusi osutama	K	S	Vältimistaktika - Parem kommunikatsioon ja info edastamine huvilistele
sobivate isikute leidmine	K	K	Vältimistaktika - Koolitus ja hea planeerimine
väljalangevus koolitatavate hulgas	K	V	Leevendamistaktika - Põhjalik koolituseelne valik

transpordiprobleemid	V	V	Vältimistehnika - parem planeerimine ja kooskõlastamine sh. sotsiaaltranspordiga
----------------------	---	---	--

Kokkuvõtvalt saab tugiisiku ja isikliku abistaja teenuste arendusprojektide realiseerimise riskitaset hinnata küll suhteliselt kõrgeks, kuid praegusel etapil aktsepteeritavaks. Riskide täpsem hindamine ning nende leevendamise või vältimise täpne tegevuskava koostatakse projekti edasise arendamise käigus.

Koduteenus

Koduteenuse ühine arendamine toimub maakonnas idaregiooni toimepiirkonnas.

Teenuste osutamise protsess koosneb järgmistest etappidest:

- Ettevalmistavad tööd - Vajaduste kaardistamine toimepiirkonnas tervikuna
- Personaliotsing
- Koolitused
- Infoedastus ja teavitamine
- Klientide otsing
- Klientide abivajaduse hindamine
- Töövahendite soetamine
- Teenuse käivitamine
- Vahehindamine
- Tagasiside kogumine
- Teenuse korrigeerimine

Koduteenuse tulemuslikkust saab hinnata läbi tööturule tulnud hoolduskoormusega isikute arvu ning abivajavate, kuid kodusse keskkonda jäänud isikute arvu. Soovitud sihid on piloteerimisperioodi lõpuks tööturule tulnud 20 hoolduskoormusega isikut ning 50 isikut on jäänud tavapärasesse keskkonda selle asemel, et minna hooldekodusse.

Risikifaktor	Realiseerumise tõenäosus S-suur; K-keskmine; V-väike	Negatiivne mõju realiseerumisel S-suur; K-keskmine; V-väike	Vältimis- või leevendamistaktika
ei leia huvilisi teenusi osutama	K	S	Vältimistaktika - Parem kommunikatsioon ja info edastamine huvilistele
sobivate isikute leidmine	K	K	Vältimistaktika - Koolitus ja hea planeerimine

väljalangevus koolitavate hulgas	K	V	Leevendamistaktika - Põhjalik koolituseelne valik
transpordiprobleemid	V	V	Vältimistehnika - parem planeerimine ja kooskõlastamine sh. sotsiaaltranspordiga

Kokkuvõtvalt saab koduteenuse arendusprojekti realiseerimise riskitaset hinnata küll suhteliselt kõrgeks, kuid praegusel etapil aktsepteeritavaks. Riskide täpsem hindamine ning nende leevendamise või vältimise täpne tegevuskava koostatakse projekti edasise arendamise käigus.

Kokkuvõte

2015 aastal läbi viidud intervjuude käigus avaldasid maakonna sotsiaaltöötajad arvamust, et lihtsam on volikogudes põhjendada teenusvajadust, kui seda teenust on abirahade toel piloteeritud ning selle tulemusena on selgunud, et teenusel on oma tarbijaskond olemas ning vajadus teenuse järele samuti.

Ida-Viru maakonnas on 2015 lõpp 2016 algus läbi viidud sotsiaalteenuste kaardistamise ning analüüsi protsessi sõlmitud piirkondlikke kokkuleppeid teatud teenuste arendamiseks. Kokkulepetes osalejad on väljendanud oma pühendumust need arendustegevused ellu viia. Läbi viidud kaardistamise ning analüüsi protsess tõestas ennast, kui olulist arendustegevuste ideede leidmise, sõelumise ning kavandamise instrumenti ning see võiks olla perioodiliselt korratav.

Arendustegevuste käivitamise järgselt ning eriti juhul, kui tööpoolest õnnestub tagada nende teenuste säilimine enam-vähem samas mahus pärast käivitamisperioodi (24 kuud) lõppemist kasvab omavaltsuste usaldus koostöös sotsiaalteenuste arendamise vastu ning see mõjutab kindlasti positiivses suunas nii omavalitsuste teadlikkust, kui motivatsiooni sotsiaalteenuste arendamiseks ka tulevikus.